

Jardins du château de Noisy

XVI^e - XVII^e siècles

(Noisy-le-Roi, Bailly - Yvelines)

Fouilles archéologiques
de la grotte de Noisy
10 juillet - 2 août 2019



Premiers résultats



<http://omage.free.fr>



Association Volutes



ÉTABLISSEMENT PUBLIC INTERDÉPARTEMENTAL
Yvelines • Hauts-de-Seine



ASSOCIATION RENAISSANCE DU PATRIMOINE
de NOISY-LE-ROI RENNEMOULIN BAILLY

Avec le soutien des villes de Noisy-le-Roi et de Bailly



DRAC
Île-de-France



Musée national de
la Renaissance

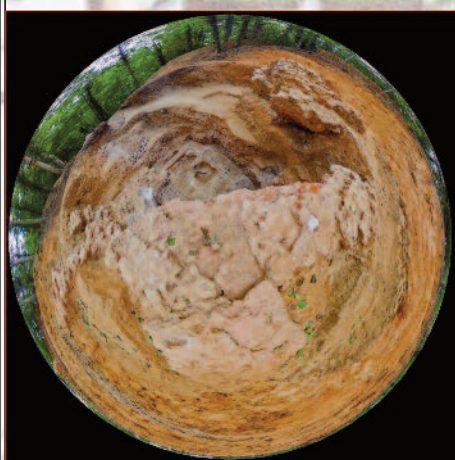




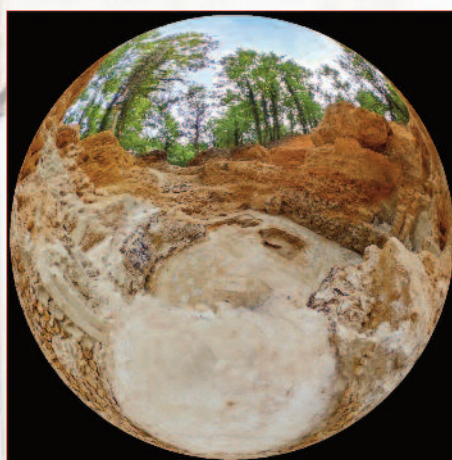
Fouilles archéologiques de la grotte de Noisy

Cette 2^e campagne de fouilles sur le site de Noisy a été exclusivement réalisée à l'emplacement de la grotte. Les archives signalent sa construction en 1582 à la demande d'Albert de Gondi. Des images gravées par Jean Marot vers 1650, des plans des jardins dessinés à la fin du XVII^e siècle et une longue description par François Bernard Boulin en 1732, permettent de localiser la grotte dans la forêt de Marly et d'en connaître les principaux aspects. La campagne de fouilles réalisée en 2017 avait permis de compléter ces données par la découverte de vestiges, notamment les restes des maçonneries et d'une partie des décors sur environ 0,50 à 1 m de hauteur. Les fouilles de l'été 2019 ont porté sur la partie nord de la grotte, du côté du terrassement supérieur mesurant environ 6 m. Pour sécuriser le chantier, un important décapage mécanique a été entrepris sur une zone d'environ 150 m² afin de fouiller l'emplacement de l'abside sur une surface d'environ 25 m².

Vues à 360° de la fouille (cliquer sur les images)



Cliché Sylvain Chaumier



Cliché Sylvain Chaumier



Cliché Sylvain Chaumier

Time-lapses de la fouille (cliquer sur les images)



Cliché Sylvain Chaumier



Cliché Sylvain Chaumier





Fouilles archéologiques de la grotte de Noisy

Le chantier a donc débuté par deux jours de décapage (les 10 et 11 juillet) puis s'est prolongé par la fouille manuelle de la zone centrale. L'opération prévue pour durer deux semaines a été prolongée jusqu'au 1^{er} août en raison de la présence d'un énorme bloc de plâtre décoré qu'il a fallu extraire du site. En outre, un important massif de maçonnerie était détaché de la structure d'origine dans la coupe ouest (il s'agit du négatif de l'ancien cul-de-four issu probablement de l'absidiole est) ce qui a empêché la fouille des parties inférieures dans ce secteur. Au final, 4/5 de la surface de l'abside et une partie de son vestibule d'accès ont donc été entièrement fouillés. Après une mise en protection des décors mis au jour, et laissés en place, le remblayage du site a été effectué le 2 août. Durant tout le chantier, un suivi photographique complet a été réalisé par deux appareils enregistrant en images séquentielles (time-lapse). Un reportage vidéo complet a également été effectué.



Cliché Émeline Carric



Cliché Aurélia Lureau



Cliché Émeline Carric



Cliché Sylvain Chaumier



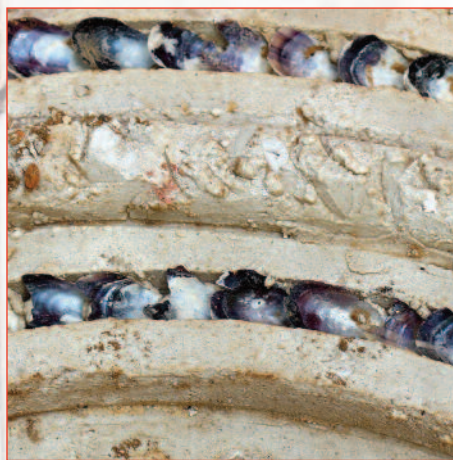


Fouilles archéologiques de la grotte de Noisy

Le décapage mécanique a été réalisé par niveaux de 1,50 m depuis le niveau de l'ancien parterre haut. Le premier et le 2^e niveau étaient pratiquement vierges de toute structure, hormis la découverte d'une conduite en terre cuite protégée par une maçonnerie située à environ 1,50 m de profondeur. Cette canalisation a été mesurée sur une longueur de 17 m : elle provient d'un bassin de l'ancien jardin haut de la grotte dont elle servait à évacuer les eaux. Le 3^e niveau de décapage (entre 3 m et 1,50 m) a mis au jour quelques parties hautes, arrasées, des anciennes maçonneries de la grotte. En outre, les faces intérieures avaient perdu leur décor tandis que les remblais ne conservaient que très peu de vestiges. C'est donc principalement dans le niveau inférieur (sur une épaisseur d'environ 1,50 m) qu'ont été trouvés les principaux ornements de la grotte, morceaux de voûtes à caissons peints et dorés, moulures et cadres ornés de rocailles et de coquillages... Un relevé photogrammétrique a également été effectué à trois reprises.



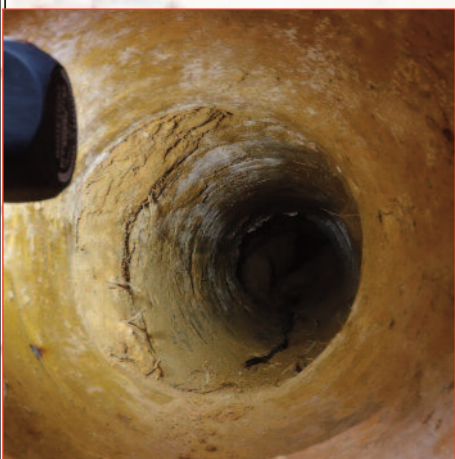
Cliché Bruno Bentz



Cliché Jacques Floquet



Cliché Claire Corson Joly



Cliché Wilfrid Éon



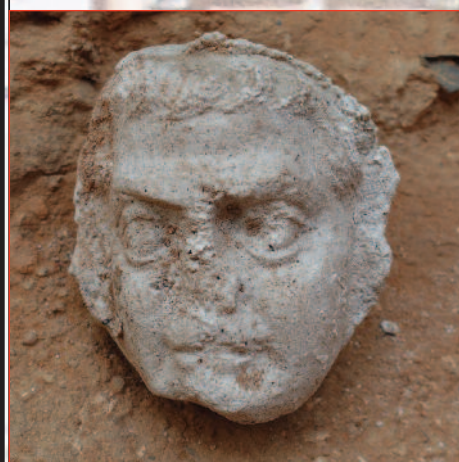
Cliché Claire Corson Joly



Fouilles archéologiques de la grotte de Noisy

Parmi les nombreux vestiges du décor de la grotte, le bloc détaché de l'ancien cul-de-four de l'absidiole a été le plus spectaculaire. Il a été retrouvé en connexion avec les restes du décor effondré après une chute d'environ 2 m de haut. Ce bloc est en plâtre armé de silex ; il représente, à l'aide de milliers de petites coquilles (des donaces) une coquille Saint-Jacques. Sa masse est de plus de 500 kg et il mesure 1,50 sur 1,70 m. Son extraction a nécessité une intervention importante, sur le site, pour consolider sa surface externe puis pour le fixer à une armature avant de pouvoir le hisser hors de la grotte.

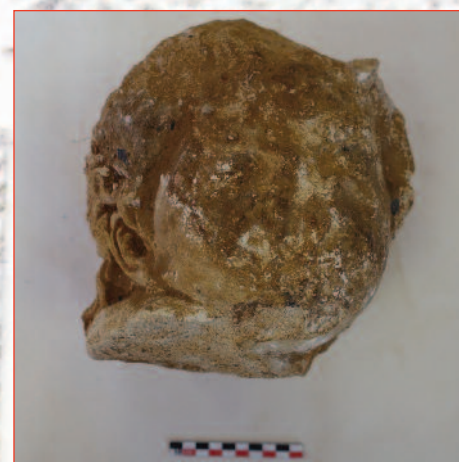
D'autres éléments décoratifs très intéressants ont été découverts : des sculptures en plâtre ou en pierre représentant des personnages, des fragments de bras et plusieurs mains, des torsos... et de nombreux morceaux figurés, peut-être des animaux aquatiques, dont les corps sont entièrement recouverts de petites coquilles de nacre taillée.



Cliché Claire Corson Joly



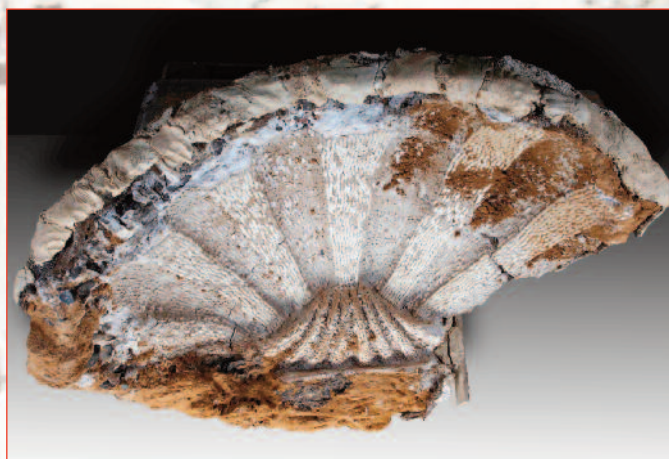
Cliché Bruno Bentz



Cliché Akane Hori



Cliché Jacques Floquet



Cliché Thierry Mouny



Fouilles archéologiques de la grotte de Noisy

La fouille de la grotte de Noisy s'est achevée par le dégagement des parois et du sol de l'abside : les décors de consoles, de palmes, d'entrelacs étaient souvent très bien conservés malgré l'extrême fragilité des revêtements, notamment des petites rocailles et des coquilles de moules. Des photographies sphériques (avec un objectif à 360°) conservent la richesse de ces décors de la Renaissance. Le sol assemblait des parties carrelées, des plaques de pierre et des incrustations de petites pierres noires.

À l'emplacement de l'ancienne vasque, le sol n'avait pas de revêtement : la fouille a donc été complétée par des observations en-dessous du niveau du sol de la grotte. C'est ainsi que le système hydraulique a été découvert avec deux tuyaux de plomb, l'un qui avait servi à former le jet d'eau de la vasque, l'autre qui prenait les eaux d'écoulement pour former un nouveau jet dans le bassin du parterre inférieur de la grotte situé en contrebas.



Cliché Aurélie Lureau



Cliché Bruno Bentz



Cliché Bruno Bentz



Cliché Jacques Floquet



Fouilles archéologiques de la grotte de Noisy

Les fouilles ont été autorisées par Stéphane DESCHAMPS, conservateur régional de l'archéologie

Contrôle scientifique : Bertrand TRIBOULOT

(Direction régionale des affaires culturelles d'Île-de-France - Service régional de l'archéologie)

Avec la participation de l'Office national des forêts (ONF)

Directeur de l'Agence territoriale Île-de-France Ouest : Michel BÉAL

Avec le soutien des villes de Noisy-le-Roi (Marc TOURELLE, maire)

et de Bailly (Claude JAMATI, maire)

*et le concours de l'Association RENAISSANCE DU PATRIMOINE DE
NOISY-LE-ROI - RENNEMOULIN - BAILLY et de l'Association VOLUTES*

Archéologue, responsable d'opération : Bruno BENTZ

Technicien de fouilles : Sylvain CHAUMIER

*Équipe de fouilles : Patrick ARTAUD, Olivier BERTRAND, Émeline CARRIC,
Claire CORSON-JOLY, Cédric FRUCHARD, Alizée GUÉRIN--CHAUBARD, Akane HORI, Irina
KHMELEVSKIKH et Emmanuelle LOIZEAU*

*Le relevé topographique a été réalisé grâce au concours du
Service interdépartemental d'archéologie Yvelines - Hauts-de-Seine*

Chef du service : Grégory DEBOUT

*Le relevé du tuyau de terre cuite a été réalisé par les fontainiers
de l'Établissement public du château de Versailles.*

Chef du service : Gille BULTEZ

Chef d'équipe : Jean-Luc RENARD

*Les vestiges de la grotte de Noisy sont destinés au Musée national de la Renaissance (château d'Écouen)
qui a déjà pris en charge le bloc du cul-de-four de l'abside nord.*

Directeur du musée : Thierry CRÉPIN-LEBLOND

Conservateur en chef : Guillaume FONKENELL

*Remerciements : Sandrine BAILLARD, Marc BATIER, Marco CALAFATI, Anaïs DAUMONT-MARX,
Hugues DE BAZELAIRE, Caroline KUCHAR SIFFERT, Guy DENTAN, Catherine DUPONT,
Guillaume ENCELOT, Wilfrid ÉON, Jacques FLOQUET, Aurélie GERBIER, Annick
HEITZMANN, Maxime JARRY, Adrien JORY, Corinne LE CONTE DES FLORIS, Aurélia
LUREAU, Daniella MALNAR, François MARTEAU, Jean-Luc MICHEL, Sylvia PAÏN, Luc
RENAULT, Benjamin RINGOT et Laure ROSET.*





Fouilles archéologiques de la grotte de Noisy

Présentation des résultats

Samedi 21 septembre 2019 à 14h30

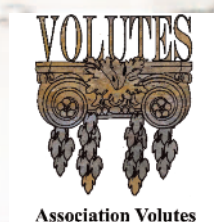
à Noisy-le-Roi, salle Maintenon,
dans le cadre des *Journées européennes du Patrimoine*,
présentation du résultat des fouilles
organisée par l'Association Renaissance du Patrimoine de Noisy-le-Roi -
Rennemoulin - Bailly

Jeudi 28 novembre 2019 à 20h30

à Bailly, salle Georges Lemaire
conférence
sur les « Résultats des fouilles de l'été 2019 » par Bruno Bentz,
organisée par l'Association Renaissance du Patrimoine de Noisy-le-Roi -
Rennemoulin - Bailly



<http://omage.free.fr>



Association Volutes



ÉTABLISSEMENT PUBLIC INTERDÉPARTEMENTAL
Yvelines • Hauts-de-Seine

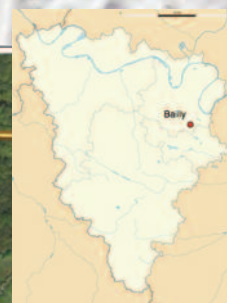


Avec le soutien des villes de Noisy-le-Roi et de Bailly





Fouilles archéologiques de la grotte de Noisy



Accès au site
(Porte des Gondi)

Base de vie
(Salle Maintenon
à Noisy-le-Roi)

Grotte
(Forêt domaniale de
Marly à Bailly)

- Limite communale
 - Limite de la forêt domaniale (ONF)
 - - - Limite secteur d'intervention (sondages)
 - Limite ancien parc de Noisy (XVII^e siècle)
 - Emplacement de l'ancien château de Noisy
- fond de carte : vue aérienne IGN*





Fouilles archéologiques de la grotte de Noisy



Grotte de Noisy, éclairage de Sylvain Chaumier, 1.8.19 - Cliché Irina Khmelevskikh

Soutenez les fouilles archéologiques
des jardins du château de Noisy !

Adhésion

cotisation annuelle (2019) : 20 €

cotisation 5 ans (2019-2023) : 50 €

cotisation bienfaiteur : 100 €

*par chèque : OMAGE - 56 rue Jean-Baptiste Broussin - 78160 Marly le Roi
ou par virement : IBAN sur le site internet*



Association fondée en 1989



omage@free.fr



<http://omage.free.fr>